

NOTODELPHYS CANUI NOV. SP.,
NOUVELLE ESPÈCE
DE COPÉPODES PARASITES D'ASCIDIÉS
DE LA RÉGION DE WIMEREUX

PAR CHANTAL ROLAND

Au cours de ses recherches effectuées dans la région de Wimereux, Claude MONNIOT fit de nombreuses récoltes d'Ascidiés. Au Fort de Croix, en face de la station maritime de Wimereux et sous d'énormes pierres, il trouva une espèce très petite d'Ascidié, *Molgula echinosiphonica* Lacaze Duthiers, 1877. De la cavité branchiale de cette Ascidié fut extraite cette espèce nouvelle de Copépodes parasites.

Notodelphys canui nov. sp.

Le type de l'espèce est une femelle adulte mesurant 2 mm.

DESCRIPTION.

— La femelle (fig. 1, A) de taille relativement réduite, est, sur l'animal frais, fortement colorée.

— L'antennule (fig. 1, B) est formée de quatorze articles; les deux premiers sont nettement plus longs que le troisième. A partir de celui-ci, les articles se rétrécissent progressivement. La différence de largeur entre les articles 2 et 3 est prononcée. L'article basal porte trois soies plumeuses; trois soies du deuxième article sont plumeuses également ainsi qu'une au troisième article; les huitième, onzième et douzième articles présentent ces mêmes soies.

L'antenne (fig. 1, C) est composée de trois articles subégaux et cylindriques. Les deux premiers sont réunis par une articulation peu mobile qui peut être ankylosée. Le segment basal porte à son extrémité distale et interne deux soies très inégales, la grande étant plumeuse; le second, une petite soie aux $\frac{2}{3}$ de sa marge externe. Le troisième est disposé à angle droit avec les deux précédents; dans la partie antérieure de sa marge externe il porte deux soies courtes, deux soies plus longues sont insérées sur une fossette de la face ventrale, la marge interne est ornée par trois rangées de spinules. L'extrémité de l'article (fig. 1, D)

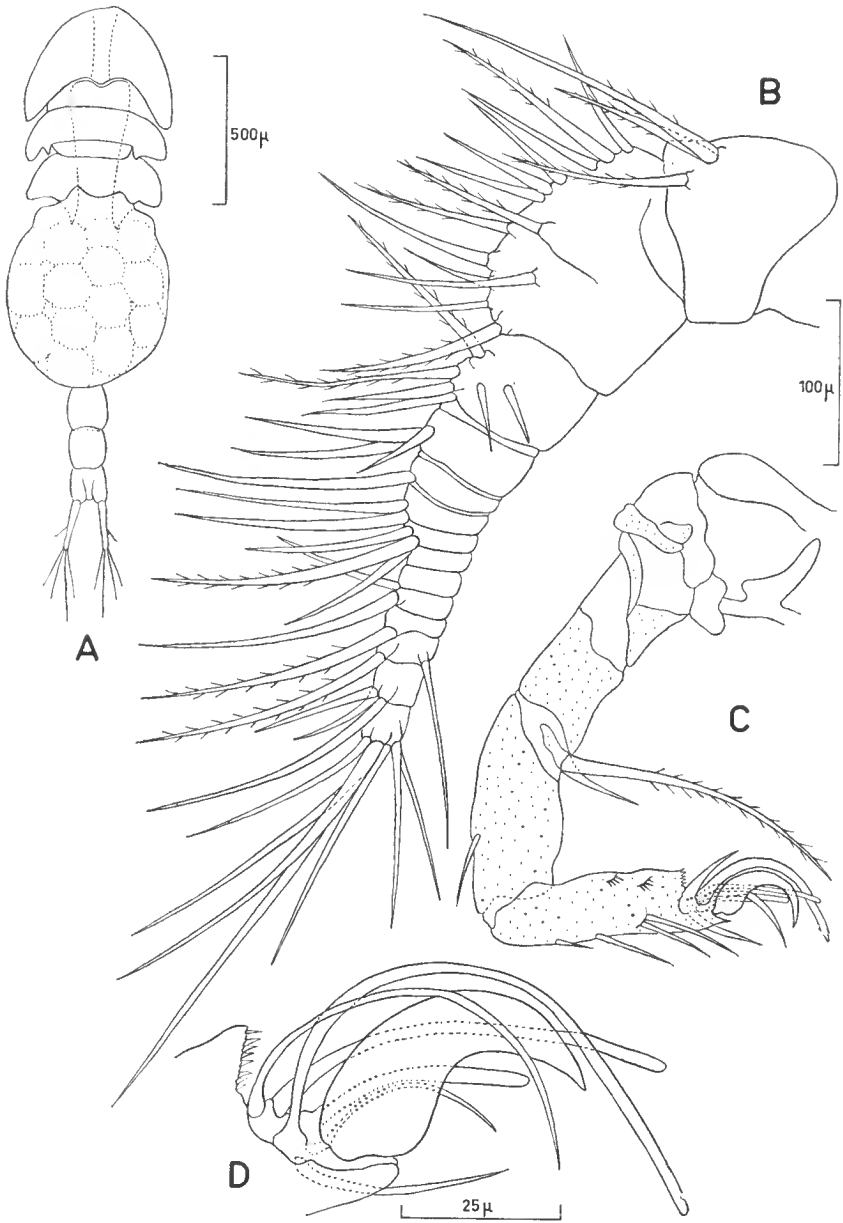


FIG. 1. — *Notodelphys canui*. — A, Habitus. — B, Antennule. — C, Antenne.
D, Détail de l'antenne.

porte un fort crochet articulé, entouré de six soies dont trois à extrémité arrondie.

Mandibule (fig. 2, A) : la lame masticatrice de la mandibule présente cinq dents principales, quatre sont accolées l'une à l'autre, la cinquième est nettement séparée de celles-ci.

Le basipodite porte une soie plumeuse interne. L'endopodite présente trois soies sur la marge interne du premier article, une petite plumeuse et deux lisses plus longues. Le deuxième article porte cinq soies plus longues et barbelées : deux apicales et deux externes. L'exopodite biarticulé porte trois soies internes sur le premier article et deux soies sur le deuxième, la plus externe, large à la base et plumeuse à l'extrémité.

La maxillule (fig. 2, B) est composée d'un endite masticateur armé de neuf épines barbelées. Deux soies plumeuses au sommet du basipodite. L'endopodite porte une soie interne lisse, trois soies apicales lisses et une soie externe plumeuse. L'exopodite en éventail est garni de quatre soies lisses, sous l'insertion de l'exopodite se place un endite armé d'une soie.

La maxille (fig. 2, C) est formée de cinq articles qui vont en se rétrécissant de la base au sommet. Le premier article porte quatre groupes de soies insérées sur des tubercules internes ; le plus basal est muni de deux soies lisses, le second et le troisième respectivement de une et de deux soies lisses, le quatrième de deux soies lisses ; le second article porte un fort crochet, à la base de celui-ci part une soie plumeuse que surplombe le crochet. Sur les angles apicaux et internes des deux articles suivants on rencontre une soie lisse et sur l'article terminal trois soies dont la plus externe est plumeuse.

Le maxillipède (fig. 2, D) présente trois articles qui vont en rétrécissant. Le premier article cylindrique porte sur son bord interne deux groupes de cinq soies. Dans le premier groupe les soies les plus inférieures sont barbelées et dans l'autre groupe ce sont les soies supérieures. La soie supérieure de chaque groupe est très petite et garnie de barbules nombreuses et disposées sans ordre. Le deuxième article porte une soie interne barbelée à la base et ciliée sur la partie moyenne de sa face externe. L'article terminal recourbé vers l'intérieur se prolonge par une soie barbelée qui porte deux petites soies sur sa face externe.

Les pattes thoraciques sont constituées d'un exopodite et d'un endopodite : leur largeur est sensiblement égale.

À la première paire de péréiopodes, P_1 (fig. 2, E), nous observons au coin distal et interne du coxa, une longue soie bien développée, plumeuse, élargie à la base et atteignant l'extrémité de l'endopodite ; sur l'angle externe est implantée une petite soie lisse. Sur le basipodite se trouve une épine à l'angle interne.

L'exopodite est triarticulé. Au sommet du premier article et au coin externe apparaît un processus épineux. Ce premier article est assez important ; à sa partie distale se trouvent une grosse épine externe et une soie plumeuse interne. Le deuxième article est très petit avec une soie plumeuse interne et une épine externe. L'article terminal est garni de trois épines externes et de cinq soies plumeuses apicales et internes. Le premier segment de l'endopodite présente une soie plumeuse interne et

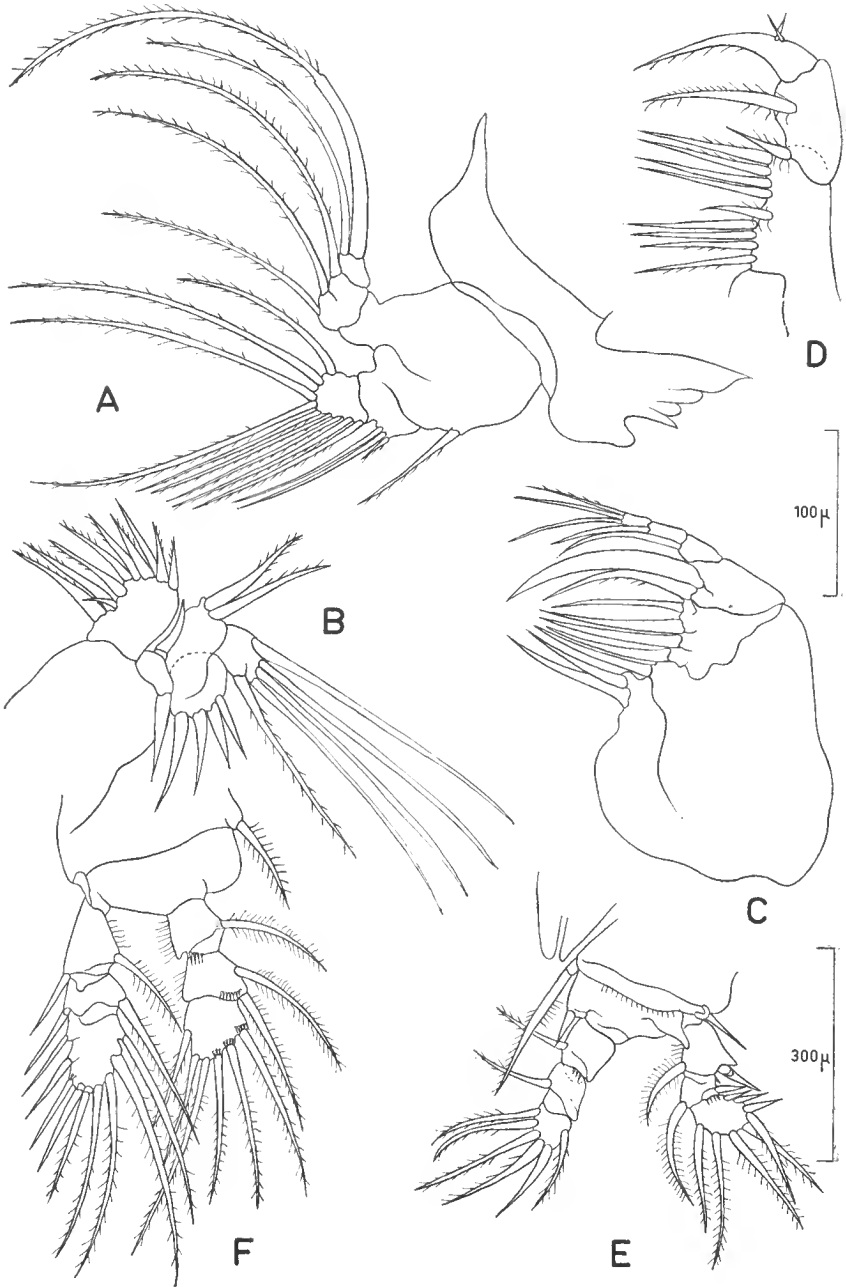


FIG. 2. — *Notodelphys canui*. — A, Mandibule. — B, Maxillule. — C, Maxille. — D, Maxillipède. — E, P₁. — F, P₂ et P₃.

quelques petites spinules au niveau de l'articulation avec le deuxième article. Celui-ci porte, lui aussi, une soie plumeuse de taille analogue à la précédente. L'article terminal est orné de cinq soies : trois internes plumeuses, deux apicales dont l'une d'entre elles est lisse, une externe plumeuse.

Les deuxième et troisième paires de pattes thoraciques (fig. 2, F) sont identiques ; une soie interne et plumeuse orne le coxa ; contrairement à

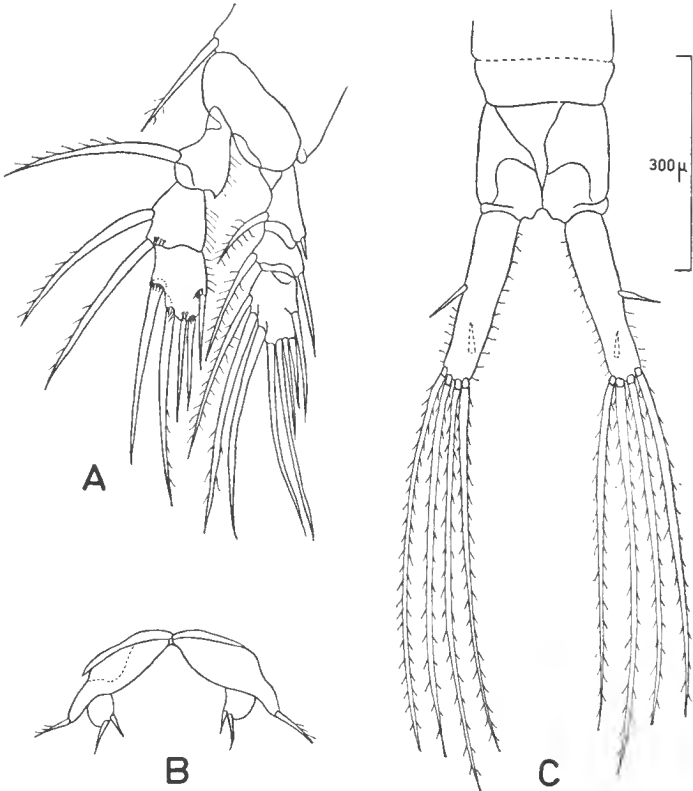


FIG. 3. — *Notodelphys canui*. — A, P₄. — B, P₅. — C, Rame caudale.

ce que l'on trouve ordinairement, nous ne rencontrons pas de soie à l'angle externe. Endopodite et exopodite sont triarticulés ; le premier article de l'exopodite porte une soie plumeuse et de petits cils sur la marge interne. A l'angle apical externe nous trouvons une épine. Le deuxième article est formé de la même façon. Le troisième, plus important, est garni de trois épines lisses externes, de deux soies apicales dont la plus interne est barbelée et de quatre soies internes plumeuses.

Les articles de l'endopodite sont tous sensiblement de la même taille. Le premier porte une soie plumeuse interne et quelques cils au bord externe. Le second présente une soie plumeuse interne, une autre semblable

dont la base est ornée de petites épines à l'angle apical et externe. Le troisième article est garni de six soies plumeuses, les trois internes ont une base épineuse.

La quatrième paire de péréiopodes (fig. 3, A) porte aussi une longue soie au coxa. Le basipodite est lisse. Le premier article de l'exopodite est étroit et porte une soie plumeuse interne et une épine à l'angle apical externe. Le deuxième article est orné d'une longue soie plumeuse interne et d'une épine à l'angle externe. Le troisième article est garni de trois longues soies internes dont l'une est lisse, de quatre soies apicales, deux longues et deux courtes, et d'une soie externe. Au premier article de l'endopodite une soie plumeuse interne et médiane. Au deuxième article deux soies plumeuses internes dont la plus apicale est ornée à sa base de spinules. L'article terminal porte deux soies internes dont l'une est lisse, deux soies apicales assez courtes et lisses, une soie externe. La base de toutes ces soies est ornée de petites spinules.

La cinquième paire de pattes (fig. 3, B) comprend un basipodite portant une soie externe pennée et un article arrondi avec une épine interne et une soie externe apicale.

La rame caudale (fig. 3, C) est six fois plus longue que large. Elle porte une soie au milieu de sa marge externe, quatre soies apicales plumeuses et une petite soie subapicale sur la face ventrale.

DISCUSSION.

Les affinités de *Notodelphys canui* n. sp. sont, dans l'état actuel de nos connaissances, difficiles à préciser. Cette espèce présente néanmoins un caractère original : l'absence de soie externe sur le coxa des péréiopodes 2 à 4.

Malgré le nombre élevé d'espèces décrites de ce genre, nous sommes loin de le connaître à fond même dans les eaux européennes.

Notodelphys canui n. sp. appartient au groupe des petits *Notodelphys* dont la P_5 présente des caractères intermédiaires entre les espèces américaines et les grands *Notodelphys* européens parasites des Ascidies de grande taille.

Ce groupe de *Notodelphys* n'est que très partiellement connu malgré les récentes investigations de ILLG et DUDLEY à Banyuls, BOCQUET et STOCK à Roscoff, MONNIOT à Banyuls.

Institut de Zoologie, Nancy.

BIBLIOGRAPHIE

- CANU (E.), 1892. — Les Copépodes du Boulonnais. *Trav. Stat. Zool.* Wimereux, 6. — 1893. Notes de Biologie marine, fauniques ou éthologiques. I. — *Ann. Stat. Aquic. Boulogne-sur-Mer*, 1, pp. 100-107, pl. 6-7.
- ILLG (Paul L.), 1958. — North american Copepods of the family Notodelphyidae. *Proc. U. S. National Museum*, 107, pp. 463-640.